

ÉRETTSÉGI VIZSGA • 2013. május 23.

KERESKEDELMI ÉS MARKETING ALAPISMERETEK

EMELT SZINTŰ ÍRÁSBELI ÉRETTSÉGI VIZSGA

JAVÍTÁSI-ÉRTÉKELÉSI ÚTMUTATÓ

**EMBERI ERŐFORRÁSOK
MINISZTERIUMA**

Fontos tudnivalók

A javítás során fel kell tüntetni a részmegoldásért járó részpontszámokat, és meg kell jelölni az előforduló hibákat és tévedéseket.

A pontszámok odaítélésénél a következő elveket kell követni:

1. A teljes pontszám csak hibátlan feladatmegoldásért adható meg. Hiányzó válasz esetén a válaszáért adható részpontszámot le kell vonni.

2. Logikai hiba esetén a részpontszám egészét le kell vonni a hibavétés helyén. Számolási hibával megoldott feladatnál a részpontszám felét le kell vonni a hibavétés helyén. A feladat későbbi részében a logikailag jó megoldás a tovagyrűző számbeli eltérés ellenére is teljes értékűnek számít mindkét esetben, tehát a későbbi részpontszámokat egyetlen hiba miatt nem kell csökkenteni.

3. Egy feladatnál csak egy megoldás értékelhető.

4. A számításoknál nem elegendő a végeredmény feltüntetése, a mellékszámításokat is fel kell tüntetni.

5. Igaz-hamis kérdéseknél önmagában az **Igaz** vagy a **Hamis** válasz megjelöléséért 1 pont jár. A hibás megítélés mellett az önmagában szakmailag helyes indoklásért 2 pont adható.

(A javítási-értékelési útmutatótól eltérő, de szakmailag kifogástalan indoklásért is teljes pontszám adható.)

6. A feladatoknál többféle megoldás lehetséges. A javítási útmutatóban közölt eljárástól (szöveges megnevezéstől) eltérő megoldások is lehetnek teljes értékűek, ezekért is teljes pontszám jár.

A javítási-értékelési útmutatóban feltüntetett válaszokra kizárólag a megadott pontszámok adhatók.

A megadott pontszámok további bontása csak ott lehetséges, ahol erre külön utalás van.

Az így kialakult pontszámok csak egész pontok lehetnek.

TESZT JELLEGŰ KÉRDÉSSOR**50 pont****I. Feleletválasztás****6 * 1 pont**

Jelölje aláhúzással a helyes választ! Minden feladatban csak egy helyes válasz van. Ha a megoldás nem egyértelmű, nem kap pontot!

1. A korlátolt felelősségű társaság törvény által előírt minimális induló vagyona:
 - a) százezer forint.
 - b) **ötszázezer forint.**
 - c) egymillió forint.

 2. A társas vállalkozási formák közül lehet egyszemélyes vállalkozás:
 - a) **az rt. és a kft.**
 - b) a bt. és az rt.
 - c) a bt. és a kft.

 3. Próbaidő alatt a munkaviszonyt
 - a) csak a munkáltató szüntetheti meg.
 - b) csak a munkavállaló szüntetheti meg.
 - c) **mindkét fél megszüntetheti.**

 4. Ha egy kft. azért vásárol részvényeket, hogy eladja, ha annak ára emelkedik, akkor a vagyonmérlegben az ilyen részvény szerepel.
 - a) **az értékpapírok között**
 - b) a rövid lejáratú kötelezettségek között
 - c) a befektetett pénzügyi eszközök

 5. A bruttó eladási ár és a nettó eladási ár különbsége:
 - a) az árrés.
 - b) **az áfa.**
 - c) a haszonkulcs.
-

6. A jövedelemrugalmassági mutató akkor negatív, ha a termék

- a) luxustermék.
- b) normáltermék.
- c) **alacsonyabb rendű termék.**

II. Igaz-hamis állítások

6 * 3 pont

Döntse el az alábbi állításokról, hogy igazak (I) vagy hamisak (H)! Döntését az állítások után írt I vagy H betűvel jelezze! Minden döntést indokolnia kell. A helyes állítás 1 pont, a helyes indoklás 2 pontot ér.

1. Az egyéni cég az egyszemélyes kft.-ből alakulhat. ...H.....
Az egyéni cég az egyéni vállalkozásból alakulhat.
2. Minden vállalkozás alapításához szükség van cégbírószági bejegyzésre. ...H.....
Cégbírószági bejegyzésre csak társas vállalkozások esetében van szükség.
3. Munkaszerződés szóban és írásban egyaránt létrejöhet. ...H.....
A munkaszerződést minden esetben írásba kell foglalni.
4. Lehetséges, hogy az adóalap nem azonos az adózás előtti eredménnyel. ...I.....
Ha a vállalkozásra vonatkoznak adóalapot növelő és/vagy csökkentő tételek, és ezek egyenlege nem nulla, akkor az adóalap nem azonos az adózás előtti eredménnyel.
5. Az eredményszínvonal az eredmény elemzésének relatív mutatója. ...I.....
A relatív mutatók jellemzője, hogy – ebben az esetben – az eredményt nem önmagában vizsgáljuk, hanem egy másik adathoz viszonyítjuk. Az eredmény-színvonal az eredmény és az árbevétel hányadosa.
6. A cash flow-ban a bevételek és kiadások nettó értéken szerepelnek. ...H.....
A cash flow-ban a bevételek és a kiadások tartalmazzák az áfát, tehát bruttó értéken szerepelnek.

III. Definíciók**5*2 pont**

Határozza meg az alábbi fogalmakat!

1. Vagyon:

A vállalkozás rendelkezésére álló anyagi és nem anyagi javak összessége.

2. Eredménykimutatás:

Egy olyan számviteli okmány, amely adott időszakra – általában egy év – vonatkozóan tartalmazza a hozamokat, a ráfordításokat és ezek különbözeteként az eredményt.

3. Progresszív költség:

Az a költség, amely növekedési üteme meghaladja az árbevétel növekedési ütemét.

4. Faktoring:

A jogos és nem lejárt számlakövetelések meghitelezése.

5. Hitel:

Pénzeszközök ideiglenes átengedése kamat ellenében.

IV. Kifejtő kérdés**9 pont**

Ismereteit jól rendszerezve igyekezzon átfogó képet adni a megadott témáról!

Röviden jellemezze a társas vállalkozások jogutóddal és jogutód nélkül történő megszűnését! Sorolja fel a kétféle megszűnés lehetséges eseteit! Térjen ki a csődeljárás lényegére!

A társas vállalkozások megszűnhetnek:

1. Jogutóddal – átalakulás

Lényege:

- *a vállalkozás nem szűnik meg ténylegesen, hanem a működés keretei, feltételei változnak* **1 pont**
- *a jogutód átvállalja jogelődje kötelezettségeit, behajtja követeléseit* **1 pont**

Módjai: ***legalább kettő felsorolása: 1 pont***

- *társasági formaváltás*
- *egyesülés*
- *szétválás*

2. Jogutód nélkül

Lényege:

- *a vállalkozás végérvényesen megszűnik* **1 pont**
- *a megszűnés előtt behajtja követeléseit, rendezi kötelezettségeit* **1 pont**

Módjai:

- *végelszámolás* **1 pont**
- *felszámolás* **1 pont**

Csődeljárás: **2 pont**

célja a vállalkozás fizetőképességének helyreállítása a hitelezőkkel való megállapodás segítségével.

V. Dokumentum összeállítása**7 pont**

Az alábbi táblázat a Kényelem Bútorkereskedelmi Kft. 2012. évi eredménykimutatásának kiemelt sorait tartalmazza:

megnevezés	ezer forint
üzleti tevékenység eredménye	38 650
<i>pénzügyi műveletek eredménye</i>	- 2 250
szokásos vállalkozási eredmény	36 400
rendkívüli eredmény	400
adózás előtti eredmény	36 800
társasági adó	3 680
<i>adózott eredmény</i>	33 120
mérleg szerinti eredmény	27 120

Kiegészítő információk:

- az adóalapot növelő és csökkentő tételek kiegyenlítették egymást
- a társasági adó mértéke 10%
- a tulajdonosok 6 000 ezer Ft osztalékot vettek ki a vállalkozásból

Feladat:

- a) számítsa ki az eredménykimutatás hiányzó adatait!
- b) a kiszámított adatokat és hiányzó megnevezéseiket írja be a megfelelő helyre!

Számítás:

szokásos vállalkozási eredmény: $38\,650 + (-2\,250) = 36\,400$ ezer Ft **1 pont**

adózás előtti eredmény: $36\,400 + 400 = 36\,800$ ezer Ft **1 pont**

társasági adó: $36\,800 \cdot 0,1 = 3\,680$ ezer Ft **1 pont**

adózott eredmény: $36\,800 - 3\,680 = 33\,120$ ezer Ft **1 pont**

mérleg szerinti eredmény: $33\,120 - 6\,000 = 27\,120$ ezer Ft **1 pont**

A hiányzó megnevezések beírása:

2*1 pont

SZÁMÍTÁSI ÉS GEOMETRIAI FELADATOK**50 pont****GAZDÁLKODÁSI ISMERETEK****25 pont****1. Az árrés tömegének elemzése****16 pont**

A Hol-mi Kft. ruházati cikkek kereskedelmével foglalkozik. Két évre vonatkozó adatait az alábbi táblázat tartalmazza:

árucsoportok	2011. év			2012. év		
	nettó árbevétel ezer Ft	árrés a nettó árbevétel %-ában	árréstömeg ezer Ft	nettó árbevétel ezer Ft	árrés a nettó árbevétel %-ában	árréstömeg ezer Ft
kötött áru	127 600	12,0	15 312	135 000	13,0	17 550
rövidáru	45 000	20,0	9 000	37 600	21,0	7 896
összesen	172 600	14,1	24 312	172 600	14,7	25 446

Kiegészítő információk:

2012. évben az összes árbevétel nem változott, és mindkét árucsoportban 1% ponttal növelték a haszonkulcsot (az árrés nettó árbevétel %-ában kifejezett nagyságát).

Számítsa ki a táblázat hiányzó adatait, és írja be a megfelelő helyre! (Kerekítési pontosság ezer Ft, tized %)

Számítások:

2011. év:

árréstömeg kötött áru: $127\,600 \cdot 0,12 = 15\,312$ ezer Ft **1 pont**

árréstömeg rövidáru: $45\,000 \cdot 0,2 = 9\,000$ ezer Ft **1 pont**

összes árréstömeg: $15\,312 + 9\,000 = 24\,312$ ezer Ft **1 pont**

átlagos haszonkulcs: $24\,312 / 172\,600 = 0,1408 = 14,1\%$ **1 pont**

2012. év:

összes árbevétel: 172 600 ezer Ft **1 pont**

rövidáru árbevétel: $172\,600 - 135\,000 = 37\,600$ ezer Ft **1 pont**

haszonkulcs kötött áru: $12 + 1 = 13\%$ **1 pont**

haszonkulcs rövidáru: $20 + 1 = 21\%$ **1 pont**

árréstömeg kötött áru: $135\,000 \cdot 0,13 = 17\,550$ ezer Ft **1 pont**

árréstömeg rövidáru: $37\,600 \cdot 0,21 = 7\,896$ ezer Ft **1 pont**

összes árréstömeg: $17\,550 + 7\,896 = 25\,446$ ezer Ft **1 pont**

átlagos haszonkulcs: $25\,446 / 172\,600 = 0,1474 = 14,7\%$ **1 pont**

A megadott és a kiszámított mutatók alapján aláhúzással döntse el, hogy az egyes tényezők hogyan okozták az árréstömeg változását!

- a kötött áru haszonkulcsának változása:

növelte csökkentette **1 pont**

- a kötött áru árbevételének változása:

növelte csökkentette **1 pont**

- a rövidáru haszonkulcsának változása:

növelte csökkentette **1 pont**

- a rövidáru árbevételének változása:

növelte csökkentette **1 pont**

2. Egy vállalkozás vagyommérlegével kapcsolatos számítások **9 pont**

A Jó Termés Rt. kerti bútorok, szerszámok és vetőmagok nagykereskedelmével foglalkozik. 2012. évi vagyommérlegéből az alábbi adatokat ismerjük:

forgóeszközök:	147 800
követelések:	12 400
értékpapírok:	600
pénzeszközök:	14 700
saját tőke:	213 900
hosszú lejáratú kötelezettségek:	21 400
rövid lejáratú kötelezettségek:	9 100
céltartalék	0

Számítsa ki:

- a) a vállalkozás vagyonát:

saját tőke + hosszú lejáratú kötelezettségek + rövid lejáratú kötelezettségek

$213\,900 + 21\,400 + 9\,100 = 244\,400$ ezer Ft **2 pont**

- b) a befektetett eszközök értékét:

vagyon – forgóeszközök

$244\,400 - 147\,800 = 96\,600$ ezer Ft **2 pont**

- c) a vállalkozás készletének értékét:

forgóeszközök – (követelések + értékpapírok + pénzeszközök)

$$147\,800 - (12\,400 + 600 + 14\,700) = 120\,100 \text{ ezer Ft} \quad 2 \text{ pont}$$

- d) a likviditási gyorsrátát (pénzeszközök és rövid lejáratú kötelezettségek arányát), és egy mondatral értékelje a vállalkozás likviditási helyzetét:

Számítása: pénzeszközök / rövid lejáratú kötelezettségek

$$14\,700 / 9\,100 = 1,6153 (= 161,5\%) \quad 2 \text{ pont}$$

A vállalkozás likviditási helyzete jó, mert a vállalkozás rövid lejáratú kötelezettségeit fedezni tudják a pénzeszközei. 1 pont

KÖZGAZDASÁGTAN

25 pont

1. Technikai és gazdasági hatékonyság

8 pont

Egy vállalkozás adott feladatot ugyanazon minőségben a következő technológiákkal képes elvégezni:

Technológiák	A	B	C	D	E	F	G
Gépek száma (db)	2	3	3	4	5	6	7
Foglalkoztatottak száma (fő)	16	14	12	9	9	8	8

Feladatok:

- a) válassza ki a technikailag nem hatékony eljárásokat és írja betűjelüket a pontozott vonalra:**B, E, G**..... 3 pont

- b) a technikailag hatékony eljárások közül döntse el, hogy a vállalkozásnak melyik technológiát érdemes alkalmaznia, ha a gépek napi költsége 10 000 Ft /db, a munkaerő napi költsége 6 000 Ft / fő!

Számítások:

$$A: 2 \cdot 10\,000 + 16 \cdot 6\,000 = 116\,000 \text{ Ft} \quad 1 \text{ pont}$$

$$C: 3 \cdot 10\,000 + 12 \cdot 6\,000 = 102\,000 \text{ Ft} \quad 1 \text{ pont}$$

$$D: 4 \cdot 10\,000 + 9 \cdot 6\,000 = 94\,000 \text{ Ft} \quad 1 \text{ pont}$$

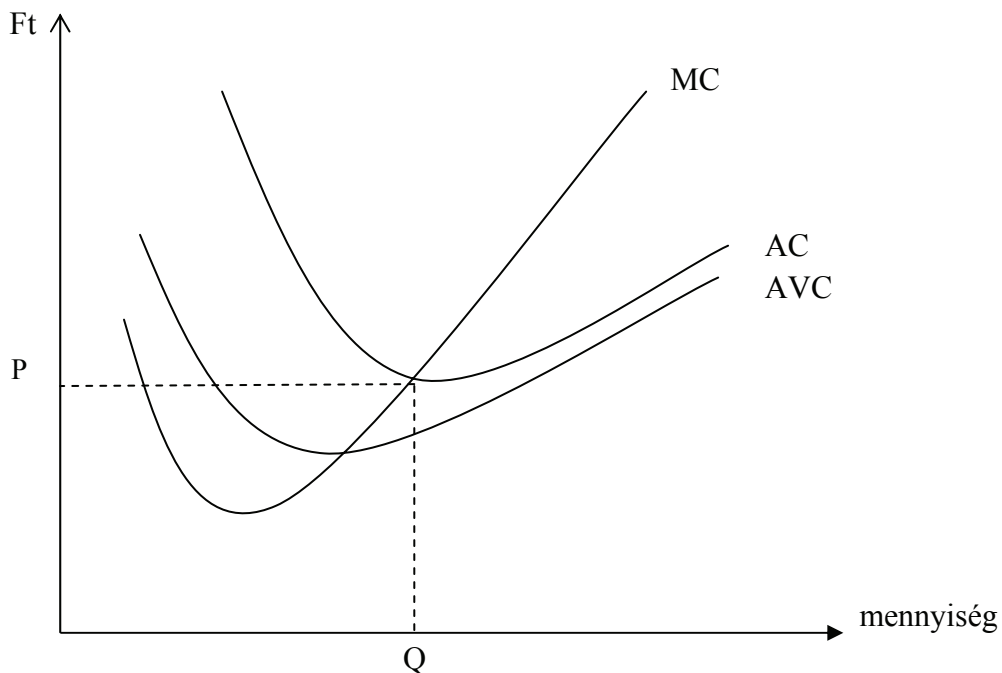
$$F: 6 \cdot 10\,000 + 8 \cdot 6\,000 = 108\,000 \text{ Ft} \quad 1 \text{ pont}$$

A gazdaságilag hatékony eljárás:**D**..... 1 pont

2. Egy tökéletesen versenyző piacon működő vállalkozás költségfüggvényei 9 pont

Ábrázolja és jelölje az alábbi koordináta-rendszerben egy tökéletesen versenyző piacon működő vállalkozás lehetséges:

- átlagköltség függvényét,
- átlagos változóköltség függvényét,
- határköltség függvényét!



Jelölje be azt a piaci árat (P) és azt a mennyiséget (Q), amely mellett a vállalkozás bevételei fedezik a költségeit ($TR = TC$)!

Hogyan nevezzük ezt a jellegzetes pontot?

Fedezeti pontnak nevezzük.

1 pont

Függvények helyes berajzolása:

3*1 pont

Függvények helyes jelölése:

3*1 pont

A piaci ár és a mennyiség helyes jelölése:

2*1 pont

3. Jövedelemáramlás egy makrogazdaságban**8 pont**

Egy háromszereplős gazdaságban a makrojövedelem nagysága 6500 egység. A háztartási szektor 4600 egység munkabért kap, 1000 egység adót fizet. Az államtól transzferként 400 egységhez jut, fogyasztásra 3200 egységben költ. A vállalati szektor megtakarítása 1200, az állami megrendelések nagysága 1400 egység.

Számítsa ki:

- a) a háztartási szektor megtakarítását,
- b) a vállalati szektor által fizetett adót,
- c) a költségvetési mérleg egyenlegét,
- d) és a beruházások nagyságát!

Számítások:

$$SH = (W + Tr) - (C + TH) = (4600 + 400) - (3200 + 1000) = 800 \quad 2 \text{ pont}$$

$$TV = Y - (W + SV) = 6500 - (4600 + 1200) = 700 \quad 2 \text{ pont}$$

$$SA' = (TH + TV) - (G + Tr) = (1000 + 700) - (1400 + 400) = -100 \quad 2 \text{ pont}$$

$$I = SH + SV + SA' = 800 + 1200 - 100 = 1900 \quad 2 \text{ pont}$$

(A feladat folyótétel számlákon történő megoldására is teljes értékű pontszám adható.)