

ÉRETTSÉGI VIZSGA • 2013. május 23.

KÖZGAZDASÁGI ALAPISMERETEK (ELMÉLETI GAZDASÁGTAN)

EMELT SZINTŰ ÍRÁSBELI VIZSGA

2013. május 23. 8:00

Az írásbeli vizsga időtartama: 180 perc

Pótlapok száma	
Tisztázati	
Piszkozati	

**EMBERI ERŐFORRÁSOK
MINISZTERIUMA**

--	--	--	--	--	--	--	--	--	--	--	--	--	--	--	--

Fontos tudnivalók

A feladatlap összetett, amelyet a különböző feladattípusok szerint részekre bontottunk. A kidolgozásnál vegye figyelembe a feladattípushoz tartozó *dőlt betűvel* szedett tájékoztatót is! Megoldásainál kövesse a feladat utasításait! Maximális pontot csak akkor kaphat, ha minden részkérdésre válaszolt.

Kidolgozásait és válaszait a feladatlapon kell rögzítenie! Piszkozatot pótlapon készíthet!

Ha a megoldáshoz is szüksége van pótlapra, ezt jelölje meg az adott feladatnál.

Az ábrák előkészítésénél használhat ceruzát, de a végső megoldást tollal rögzítse!

A pontos ábrázolás érdekében használjon vonalzót!

A számítások elvégzéséhez szöveges adatok tárolására és megjelenítésére nem alkalmas zsebszámológép használható.

Munkájához sok sikert kívánunk!

--	--	--	--	--	--	--	--	--	--	--	--	--	--	--

I. Választásos, egyszerű rövid választ igénylő feladatok

Feleletválasztás (6 · 2 = 12 pont)

Egy-egy állítás teljessé tételéhez 4 vagy 5 válaszlehetőséget adunk meg, de közülük csak egy helyes. A többi változat vagy csak részigazságot tartalmaz, vagy teljesen hibás. **Válassza ki a helyes válasz betűjelét, és írja a feladatok előtt lévő táblázatba a megfelelő sorszám alá!** Figyelem! Csak egy-egy helyes választ fogadunk el. Nem egyértelmű vagy egynél több megjelölés esetén nem adunk pontot.

1	2	3	4	5	6

Elért pontszám	
-------------------	--

- Egy jószág akkor szabad jószág, ha
 - az elosztásáról a kormányzat gondoskodik, mivel a jószág mennyisége szűkös.
 - szükségletkielégítésre alkalmatlan, ezért senki sem hajlandó fizetni érte.
 - zérus nagyságú ár mellett is kisebb a keresett mennyiség, mint a kínált mennyiség.
 - a fogyasztásából bárki kizárható és egyik egyén fogyasztása csökkenti a mások által elfogyasztható mennyiséget.
- Egy termék piacát két hatás éri: az egészséges táplálkozás térhódítása miatt nő a kereslet, míg egy új különadó bevezetése a kínálatot csökkenti. A két hatás következtében biztosan igaz, hogy
 - az egyensúlyi ár nő.
 - az egyensúlyi ár csökken.
 - nő az egyensúlyi mennyiség.
 - csökken az egyensúlyi mennyiség.
- Ha minden embernek ugyanakkora lenne az elkölthető pénzjövedelme, akkor
 - mindenki mindenből ugyanannyit szeretne vásárolni.
 - mindenki ugyanolyan hasznossági/elégedettségi szintet érhetne el.
 - ugyanazért a jószágért mindenki ugyanannyit lenne hajlandó kifizetni.
 - ugyanannak a jószágnak a rezervációs ára különböző lenne az egyes embereknél.
 - egyik fenti válasz sem helyes.
- Tegyük fel, hogy egy nemzetgazdaságban búzatermelők, molnárok és pékek tevékenykednek! Ebben a gazdaságban a GDP annyi, mint
 - a megtermelt összes búza értéke.
 - a megtermelt összes pékáru értéke.
 - az összes pékáru értéke mínusz a felhasznált liszt értéke.
 - az összes búza, az összes liszt és az összes pékáru együttes értéke.
- A gazdaságban kényszerű munkanélküliség létezik. A kormányzat az autonóm adó valamint a kormányzati kiadások egyidejű és azonos összegű emelése mellett döntött. Az intézkedés hatására a gazdaságban
 - az egyensúlyi jövedelem csökkenni, a munkanélküliség növekedni fog.
 - a potenciális jövedelem növekszik, a munkanélküliség csökken.
 - az árszínvonal növekedése mellett a foglalkoztatás is növekedhet.
 - a reálbér növekedése mellett a munkanélküliség csökkenni fog.

--	--	--	--	--	--	--	--	--	--	--	--	--	--	--	--

6. Az alábbi tranzakciók közül melyik a kakukktójas, azaz melyiket kell a nemzetközi fizetési mérlegben máshol feltüntetni, mint a többi hármat?
- a) Egy 20 fős magyar diákcsoport Horvátországban nyaralt.
 - b) Egy hazai zöldségkereskedő déli gyümölcsöt importál.
 - c) Egy osztrák részvénytársaság részesedést fizet a magyar részvénytulajdonosoknak.
 - d) Egy magyar vállalkozó Szlovákiában vásárolt cégautót.

--	--	--	--	--	--	--	--	--	--	--	--	--	--	--	--

II. Szöveges (kifejtendő) feladatok

Elért pontszám	
-------------------	--

1. Igaz-hamis állítások ($6 \cdot 3 = 18$ pont)

Az alábbiakban felsorolt megállapításokról el kell döntenie, hogy igazak vagy hamisak! Kérjük, hogy az állítások elé írt I (igaz), illetve H (hamis) betűvel jelezze döntését! Áthúzott betűjeleket vagy nem egyértelmű jelöléseket nem fogadunk el.

FIGYELEM! VÁLASZÁT INDOKOLNIA IS KELL! A jelölésért önmagában nem jár pont, csak a szöveges indoklással ellátott válaszokat értékeljük. Minden helyes indoklás 2 pontot ér.

- 1.1. Amennyiben egy haszonmaximalizáló fogyasztó adott nagyságú jövedelméből két olyan terméket kíván megvásárolni, amelyek ára azonos, akkor mindkét termékből ugyanakkora mennyiséget fog vásárolni.

3 pont	
--------	--

- 1.2. Abban a tartományban, ahol a határtermék pozitív előjelű és csökken, egy újabb egységnyi munka bevonása a termelésbe azt eredményezi, hogy a termelés csökken.

3 pont	
--------	--

- 1.3. Ha a határköltség nő, akkor az átlagköltség is nő U alakú költségfüggvények esetén.

3 pont	
--------	--

- 1.4. Ha a külföldre utalt transzferek értékét szeretnénk meghatározni, akkor a GDP-ből le kell vonni a bejövő transzferek értékét.

3 pont	
--------	--

- 1.5. Az infláció megfékezése költségvetési eszközökkel olyan beavatkozást igényel, ami éppen ellentétes irányú, mint a kibocsátás növelésére tett intézkedések.

3 pont	
--------	--

- 1.6. A vámok bevezetése vagy növelése a belföldi fogyasztásra kedvezőtlenül hat.

3 pont	
--------	--

--	--	--	--	--	--	--	--	--	--	--	--	--	--	--	--

2. Kiegészítés (4 pont)

Elért pontszám	
-------------------	--

Egészítse ki helyes állításokká a NÖVEKSZIK, CSÖKKEN vagy VÁLTOZATLAN MARAD kifejezésekkel az alábbi nettó jelenértékről szóló állításokat!

Egy vállalat beruházási döntés előtt áll, egy korábbi javaslat megvalósítását mérlegeli.

Döntését a vizsgált projekt nettó jelenértéke alapján hozza meg.

Döntse el, hogy az alábbi változások hogyan hatnak a nettó jelenértékre! A válasznál minden más körülményt tekintsen változatlanul!

Írja a változásnak megfelelő választ a kipontozott részbe!

- 2.1. Ha a konkurencia megerősödése miatt a jövőben várható bevétel csökken, akkor a nettó jelenérték
- 2.2. Ha a beruházás üzemeltetési költsége csökken, és a beruházás élettartama nő, akkor a nettó jelenérték
- 2.3. A tőkésített érték a kamatláb növekedésének hatására, ezért a nettó jelenérték
- 2.4. A környezetvédők érvelése miatt a beruházás 100 millió forint pluszköltséggel valósítható meg, ezért a nettó jelenérték

--	--	--	--	--	--	--	--	--	--	--	--	--	--	--	--

Elért pontszám	
-------------------	--

3. Párosítás (4 pont)

A makrogazdaság munkaerő mérlegének elemeit illetve néhány munkapiaci mérőszám összefüggéseit vizsgáljuk meg. A megadott képletben a betűjel a felsorolásban szereplő kategória megnevezését helyettesíti. Az azonos tartalmat hordozó képletet és kategóriát össze kell párosítani!

Állapítsa meg, hogy melyik népességcsoport nagyságát számíthatjuk ki a megadott módon, és ennek megnevezését vagy betűjelét írja a táblázat megfelelő sorába!

Figyelem, nem szerepelhet minden kategória a táblázatban, ezért nem is kell minden, itt szereplő megnevezést és betűjelet felhasználnia!

KATEGÓRIÁK

- A) Munkaképes korú népesség
- B) Gazdaságilag aktív népesség
- C) Gazdaságilag inaktív népesség
- D) Foglalkoztatottak száma
- E) Munkanélküliek száma
- F) Aktivitási ráta százalékban kifejezve
- G) Munkanélküliségi ráta százalékban kifejezve
- H) Munkakínálat aktuális mennyisége
- I) Munkakereslet aktuális mennyisége

Sorszám	Kategória	Számítás módja
Példa	$B) = \text{Gazdaságilag aktív népesség}$	$= A - C$
3.1.		$= D + E$
3.2.		$= (G/100) \cdot B$, ha $H > I$
3.3.		$= (B/A) \cdot 100$
3.4.		$= (B - D)/(D + E) \cdot 100$

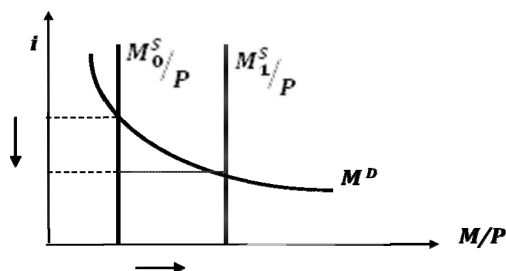
--	--	--	--	--	--	--	--	--	--	--	--	--	--	--	--	--	--	--	--

Elért
pontszám

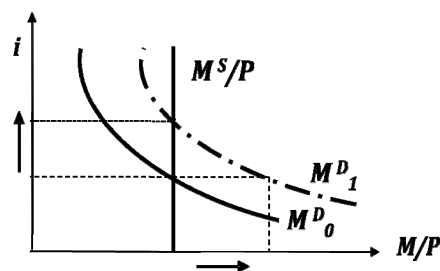
4. Összehasonlítás (7 pont)

Az ábrák ugyanahhoz a közgazdasági kategóriához kapcsolhatók, de más összefüggéseket és hatásokat mutatnak be. Ezeket a kapcsolatokat kell felismerni, megnevezni és jellemezni a feladat megoldása során.

Hasonlítsa össze az alábbi két ábrát, és töltsse ki a táblázatot a megadott szempontok szerint!
A szöveges válaszokat írja be a táblázatba, vagy a kérdéshez tartozó sorszámmal ellátva a táblázaton kívül is elhelyezheti.



1. ábra



2. ábra

Sorszám	Vizsgálati szempont	Válasz	
		1. ábra	2. ábra
4.1.	Írja le a következő betűjelek közgazdasági elnevezését!	$M^S =$	$M/P =$
4.2.	Jellemezze a kiválasztott függvény menetét és értelmezze a függvény által szemléltetett közgazdasági összefüggést!	M_0^S/P	M_0^D
4.3.	Mindkét ábrán ok-okozati összefüggés látható. Értelmezze a nyilakkal megjelölt változásokat! - Jelölje meg az ábrán 1-es számmal azt a nyilat, amely a modell változását előidézte! - Nevezze meg a változás okát és írja le szövegesen a tényező változásának irányát is!		

--	--	--	--	--	--	--	--	--	--	--	--	--	--	--	--

Elért pontszám	
-------------------	--

5. Elemző-értékelő feladat (7 pont)

Az alábbiakban az autópálya matrica keresletének változásait vizsgáljuk meg több szempontból is. A kereslet változásáról a forrás szemelvény tájékoztat. A kereslet változás leírásánál az utasításoknak megfelelően kell eljárni.

Az autópálya díjak változásának hatásai

Az autópályák használatáért Magyarországon fizetni kell. 2012-ben a személyautókra (D1 kategória) csak egyhetes (azaz tíz napos), egy havi vagy egy éves matrica vásárolható az alábbi árakon:

Megnevezés	Egy hetes	Egy havi	Éves matrica
Matrica díja	2975 Ft	4780 Ft	42980 Ft
Árváltozás (előző év = 100%)	108,2%	106,2%	107,5%
Az eladott jogosultság mennyiségének változása (előző év = 100%)	585%	127%	104%

A matrica értékesítés adatainak összehasonlításánál számos egyéb tényezőt is figyelembe kell venni. 2011-ben még lehetett 4 napos személyautó matricát vásárolni 1650 forintos áron. A 4 napos matrica megszűnése érintette, bár nem azonos mértékben, a többi matrica vásárlását is.

Úthasználati jogosultságból 2012. első két hónapjában csaknem 2 millió e-matricát vásároltak az úthasználók. Ez a tavalyi eladási mutatókhoz képest 15%-os csökkenést jelent.

(forrás: <http://autostat.hu/hirek/5443-visszaesett-a-forgalom-de-ntt-az-allam-bevetele-az-autopalya-dijakbol.html> 2012. március 14. szerda, Írta: Kiss Zoltán)

Jellemezze a **havi matricák** keresletét a következő szempontok szerint! (A választásnál vagy szöveges választ kell írnia, vagy a felsorolt lehetőségek közül kell kiválasztania a helyes válasz(oka)t, vagy egy ábrát kell kiegészítenie.)

5.1. Válassza ki az alábbi lehetőségek közül azt, amelyik helyesen jellemzi a **havi matricák** keresletét! (Húzza alá a megfelelő választ vagy karikázza be a válasz betűjelét!)

- a) tökéletesen rugalmas
- b) rugalmas
- c) egységnyi rugalmasságú
- d) rugalmatlan
- e) tökéletesen rugalmatlan

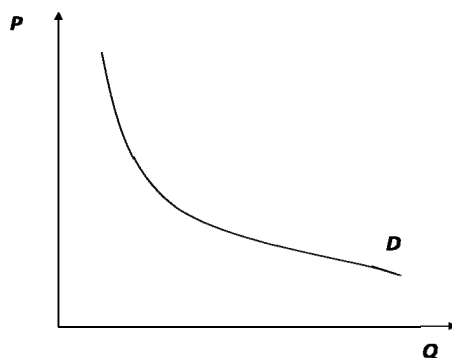
5.2. A kereslet árrugalmassága meghatározza az árváltozások és a teljes árbevétel változása közötti kapcsolatot. (Válassza ki a helyes válasz betűjelét!)

Az általános szabály szerint, ha a kereslet rugalmatlan, akkor

- a) az ár és a teljes bevétel ellentétes irányba változnak.
- b) az ár és a teljes bevétel azonos irányba változnak.
- c) a teljes bevétel mindenképpen növekszik, akár nő az ár, akár csökken.
- d) a teljes bevétel mindenképpen csökken, akár nő az ár, akár csökken.

--	--	--	--	--	--	--	--	--	--	--	--	--	--	--	--	--	--

5.3. Jellemezze a havi matricák keresletének változását a 4 napos matrica megszüntetésének hatására! *Egészítse ki az alábbi ábrát és írjon rövid szöveges magyarázatot!*



A havi matricák kereslete

5.4. Soroljon fel legalább két olyan tényezőt, amelyek a díjtétel emelése mellett befolyásolják az értékesített matrica mennyiségének változását!

.....

5.5. Írjon egy-egy példát olyan termékre/szolgáltatásra, amely a heti matricák helyettesítő terméke vagy kiegészítő terméke lehet!

- helyettesítő termék:
- kiegészítő termék:

--	--	--	--	--	--	--	--	--	--	--	--	--	--	--	--	--	--	--	--

III. Számítási és grafikus feladatok

Az egyes feladatoknál megfogalmazott pontos utasítás szerint járjon el: végezze el a szükséges számításokat, és/vagy készítse el a feltételekhez illeszkedő ábrákat! Válaszait a feladatban szereplő részkérdés sorszámaival jelölje meg! A számítási feladatoknál nem elegendő az eredmények felírása; a számítás elméleti alapjait, az alkalmazott képleteket is rögzítse a feladatlapon!

Elért pontszám	
----------------	--

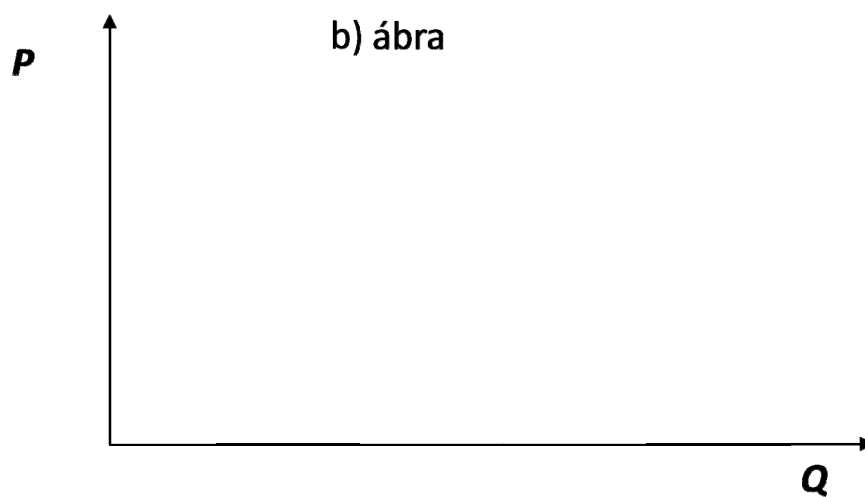
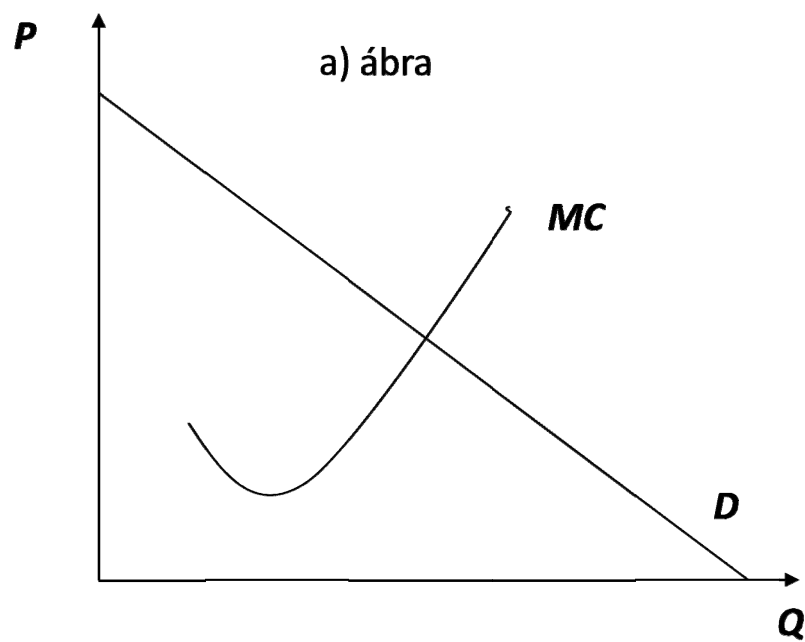
6. feladat (14 pont)

Az alábbi táblázat egy monopólium költségviszonyairól és a monopólium által uralt piaci lehetőségekről tartalmaz néhány adatot.

Q	P	TR	MR	TC	VC	AC	AVC	MC	T π
0	120		x	312		x	x	x	
2			115		32				
4			105				15,5	15	
		630					17		216
8	100				154				
10						53,6			414
	90			626					454
	85				424				454
16		1280		916					
18								120	194
	70				1204			180	

- 6.1. Töltse ki a táblázat hiányzó adatait! (Az AC, AVC oszlopokban kerekítsen két tizedesjegyre! Az x-szel jelzett cellákat most hagyja figyelmen kívül!)
- 6.2. Határozza meg, hogy mennyit termel, és milyen áron értékesít a monopólium!
- 6.3. Piaci változások miatt a keresletet a továbbiakban egy új keresleti görbe határozza meg, amelynek egyenlete $P = 150 - 2,5Q$. Az új keresleti függvény és a változatlan határköltség-függvény ábrája együtt látható a mellékelt ábra a) részében. Jelölje meg az ábrán az új piaci helyzetnek megfelelő optimális termelést (Q_m) és az új árat (P_m)!
- 6.4. Az ábra b) részében ábrázolja a monopólium összbevételi függvényét az új keresleti függvény mellett! Mutassa be az ábrán a keresleti függvény és az összbevételi függvény közötti kapcsolatot!

--	--	--	--	--	--	--	--	--	--	--	--	--	--	--	--	--	--	--	--



--	--	--	--	--	--	--	--	--	--	--	--	--	--	--	--

7. feladat (10 pont)

Elért pontszám	
-------------------	--

Egy vállalkozó bodza begyűjtésével foglalkozik, és a tevékenységből elérhető profit maximalizálására törekszik. A begyűjtést egy tanulócsoport végzi, így a vállalkozónak csak változó költségei vannak, mert a termelés egyetlen input tényezője a munka. A begyűjtött bodza mennyisége és a felhasznált munka közötti kapcsolatot az alábbi termelési függvénnyel jellemezhetjük: $Q = 11L - 0,02L^2$, ahol Q a begyűjtött bodza mennyisége kilogrammban, L pedig az alkalmazott munka mennyisége munkaóraban kifejezve.

A profit maximumának meghatározásához ismerjük a következő tényezőket:

$MR = 160$, $MP_L = 11 - 0,04L$, az **órabér = 800 forint**. A felvásárló bármennyi bodzát átvesz a vállalkozótól az előre meghatározott áron, és a természetben található a bodza mennyisége is bőséges.

- 7.1. Számítsa ki, hogy a profitmaximumot biztosító termelés esetén mennyi munkaórát használ fel a vállalkozó!
- 7.2. Számítsa ki a begyűjtött bodza mennyiségét és a vállalkozó profitját!
- 7.3. Számszerűen határozza meg, hogy optimális esetben mennyi az 1 kilogramm bodzára jutó határköltség!

--	--	--	--	--	--	--	--	--	--	--	--	--	--	--	--

7. feladat megoldásának folytatása

--	--	--	--	--	--	--	--	--	--	--	--	--	--	--	--

8. feladat (12 pont)

Elért pontszám	
-------------------	--

Egy háromszereplős gazdaságról ismertek a következő adatok és összefüggések:

az autonóm fogyasztás	$C_0 = 1\,500$
a fogyasztási határhajlandóság	$\hat{c} = 0,8$
a beruházási függvény	$I = 1\,600 - 60i$
a kormányzati kereslet	$G = 2\,500$
autonóm adó	$T = 4\,000$
transzferek	$TR = 1\,500$
egyéb költségvetési kiadás és bevétel nincsen	
reál pénzkeresleti függvény	$M^D = 0,1Y - 50i$
a nominális pénzkínálat	$M^S = 5\,000$
a mindvégig változatlan árszínvonal	$P = 5$

Megjegyzés: A függvényekben a kamatláb százalékos értékével számolunk, tehát ha az $i = 1\%$ akkor az i helyére 1-et írunk.

8.1. Számítsa ki az egyensúlyi jövedelmet és az egyensúlyi kamatlábat!

8.2. Tegyük fel, hogy a kormányzat ceteris paribus csökkenti az autonóm adót, a jegybank pedig olyan monetáris intézkedéseket tesz, hogy a kamatláb változatlan maradjon. Számítsa ki, hogy mennyivel kell az adót csökkenteni ahhoz, hogy az egyensúlyi jövedelem változatlan kamatláb mellett **10 százalékkal** nőjön!

--	--	--	--	--	--	--	--	--	--	--	--	--	--	--	--

8. feladat megoldásának folytatása

--	--	--	--	--	--	--	--	--	--	--	--	--	--	--	--

9. feladat (12 pont)

Elért pontszám	
-------------------	--

Egy gazdaság termelési függvénye:

$$Y = 66L - \frac{L^2}{960}$$

A munkakeresleti és munkakínálati függvények

$$L^D = 2640 - 48 \frac{W}{P} \qquad L^S = 96 \frac{W}{P} - 240$$

A nominálbér szintjét úgy rögzítették, hogy $P=1,5$ esetén a munkapiacon egyensúly legyen.

- 9.1. Határozza meg a rögzített nominálbér szintjét és számítsa ki a potenciális kibocsátás nagyságát!
- 9.2. Számítsa ki a jelenleg érvényes árszínvonal nagyságát és a foglalkoztatottak számát, ha a munkapiacon **576 fő** kényszerű munkanélküli van!
- 9.3. Számítsa ki, hogy hogyan változik a munkanélküliség és az árszínvonal a gazdaságban, ha a bértárgyalások eredményeként a nominálbért **9 egységgel** megemelik, és ennek hatására a foglalkoztatottak száma **1392 főre** módosul!

--	--	--	--	--	--	--	--	--	--	--	--	--	--	--	--

9. feladat megoldásának folytatása

--	--	--	--	--	--	--	--	--	--	--	--	--	--	--	--

--	--	--	--	--	--	--	--	--	--	--	--	--	--	--	--	--	--

témakör	a feladat sorszáma	maximális pontszám	elért pontszám	a témakör maximális pontszáma	a témakör elért pontszáma
Választásos, egyszerű, rövid választ igénylő feladatok	Feleletválasztás 1–6.	12		12	
Szöveges (kifejtendő) feladatok	1. Igaz-hamis állítások	18		40	
	2. Kiegészítés	4			
	3. Párosítás	4			
	4. Összehasonlítás	7			
	5. Elemző, értékelő feladat	7			
Számítást, ábrázolást igénylő feladatok	6. feladat	14		48	
	7. feladat	10			
	8. feladat	12			
	9. feladat	12			
Az írásbeli vizsgarész pontszáma				100	

javító tanár

Dátum:

	pontszáma egész számra kerekítve	programba beírt egész pontszám
Választásos, egyszerű rövid választ igénylő feladatok		
Szöveges (kifejtendő) feladatok		
Számítást, ábrázolást igénylő feladatok		

javító tanár

jegyző

Dátum:

Dátum: